

**personal
geographies
and other
drawings**

**consol
rodriguez**

Desde que Gastón Bachelard publicara, a mediados del siglo pasado, su *Poética del espacio*, el ejercicio de la geografía ha dejado de pertenecer, en exclusiva, a las grandes operaciones de circunnavegación y descubrimiento, conquista y cartografía, colonización y bojeo. Ahora, sin el menor complejo, han adquirido rango mayor el mapa de la casa, el perímetro íntimo de las habitaciones, el recorrido entre los pasillos y las esquinas, el azaroso merodeo por los patios, el trayecto interior de los supermercados. Desde la geografía clásica –Herodoto incluido– estas zonas menores han intrigado a los maestros antiguos. Y ya en el Renacimiento, en su *Summa Geográfica*, Martín Fernández de Enciso identificó a la geografía como un asunto que “trataba largamente del arte de marcar”. Hay que decir, asimismo, que no tratamos sólo con una opción sino con una necesidad: la geografía crítica demostró a partir de los años 70 que, aún en la era de los satélites (o quizá por habitar en ella), una medición de la tierra a pie del terreno, sin duda más rústica pero también más estricta, nos proporciona un mapamundi distinto al que conocemos.

Cartografías de la Aventura Urbana

Iván de la Nuez

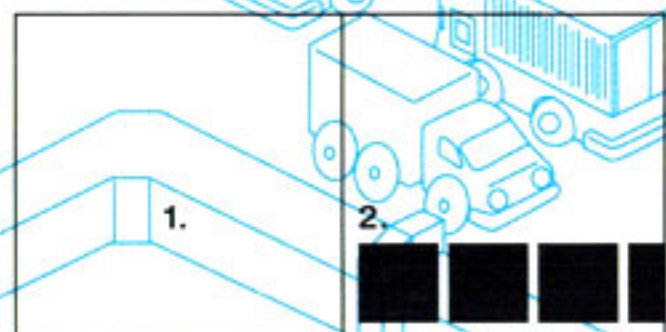
Una geografía personal se alimenta de estos y otros antecedentes para establecer sus operaciones; y es consciente de que, para alcanzar sus objetivos, necesita administrar algunas sustituciones. Una de ellas, dejar a un lado la gran narrativa que acompaña a todo gran hecho geográfico para hacer resplandecer la narración menor de un viaje al supermercado, la secuencia de un robo, la anotación que deja constancia del habitáculo de un *homeless*, la crónica de una vida en la intemperie, las mil minúsculas historias que cifran los arcanos de una ciudad.

Desde tales estrategias, las geografías personales de Consol Rodríguez indagan situaciones diversas de Londres, y de los protagonistas de estas escenas de la vida posmoderna en la gran ciudad, a través de esa especie de *loop* infinito en el que consiste la vida cotidiana, con sus rituales apenas interrumpidos y su drama griego de andar por casa.

La ciudad de Consol Rodríguez se convierte en un *puzzle* evocador del modelo para armar de Julio Cortázar, en su reivindicación del triunfo de la geografía sobre la historia (el espacio sobre el tiempo). Por eso, parece adscribirse a la conversión de la odisea sucesiva de Julio Verne –*La vuelta al mundo en ochenta días*– en la cartografía simultánea de Cortázar: *La vuelta al día en ochenta mundos*. Para ello, Rodríguez no puede quedarse como un *voyeur* de las escenas que va atrapando en su cuaderno. El suyo es un mapa afectivo de Londres, por el que bascula entre su condición de “extraña” en esa plaza y la situación de quien ya está implicada en sus tramas y no puede dedicarse tan sólo a observar.

1. New City (imatge de fons, imagen de fondo, background image)

2. At the bus stop



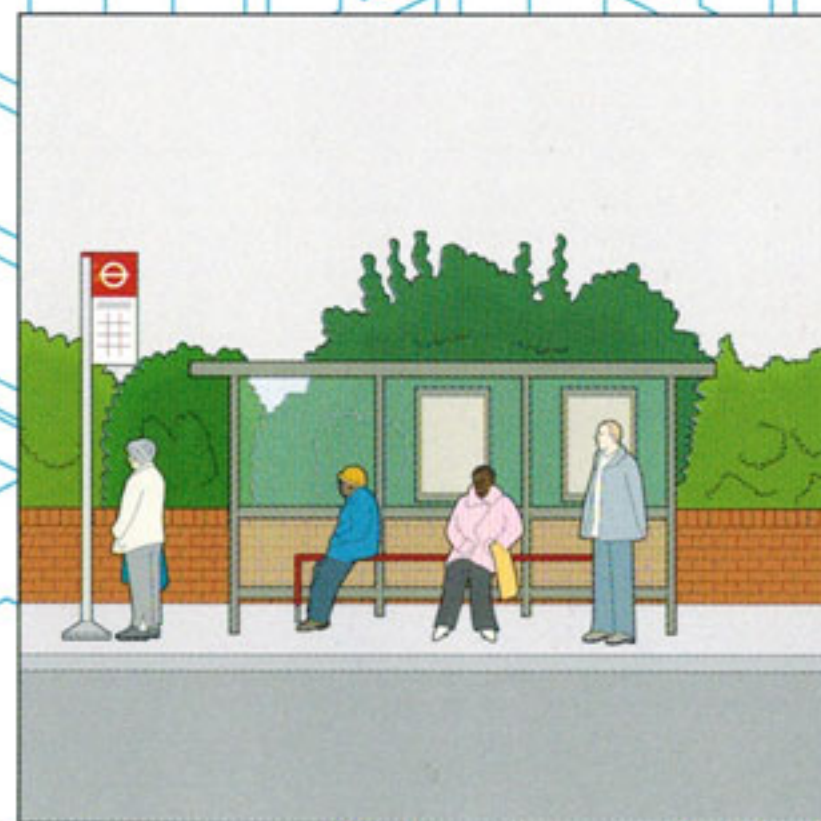
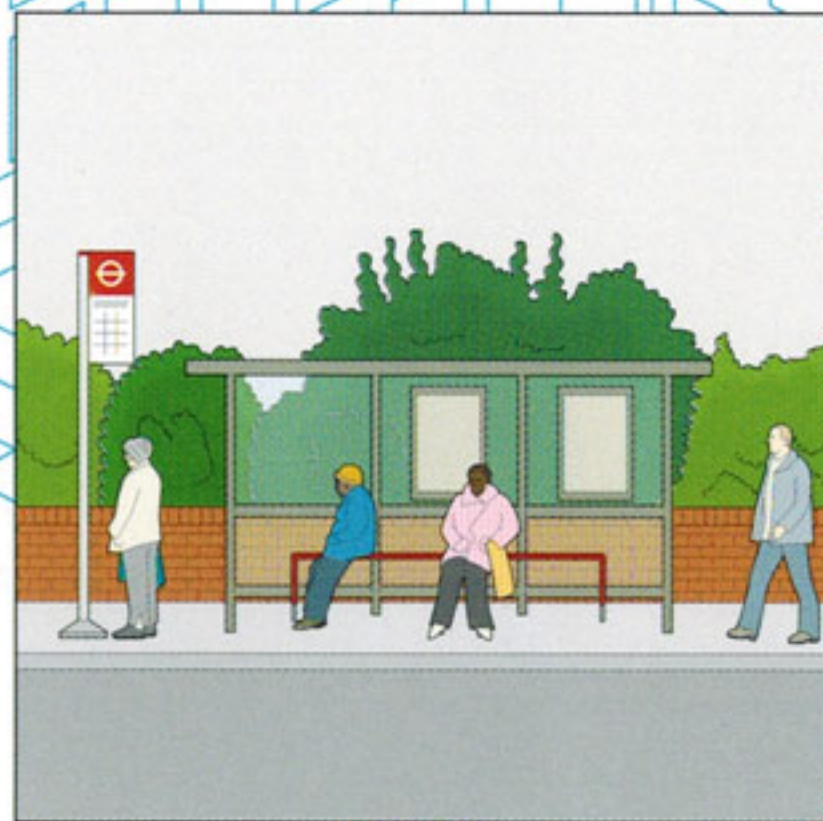
Imágenes de la fascinación, éstas son al mismo tiempo imágenes de la contradicción, del amor-odio que toda relación intensa provoca. Cartografía de las calles, sí, pero, sobre todo, cartografía de sus situaciones. Cartografía de las intimidades y a la vez cartografía del exhibicionismo de la multitud anónima. Cartografía del tránsito por la ciudad pero también cartografía de sus obstáculos. La ciudad real y la ciudad fábula. La iglesia y el ayuntamiento, el supermercado y el baño público, el comprador y el carterista, el *homeless* y la cajera.

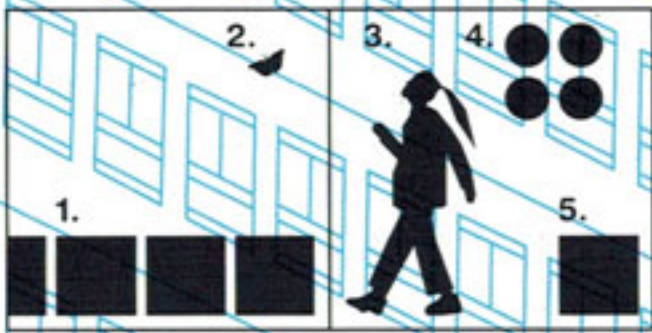
La cartografía de Consol Rodríguez desvela lo que un callejero turístico es incapaz de ofrecer: el mal humor de un conductor de autobús, el arte del carterista, la provocación furtiva, el ralenti que impone el turista en la velocidad habitual del indígena de una ciudad. La suya es una geografía de la ciudad conocida y de la ciudad potencial, de aquello que la ciudad esconde y de lo que la ciudad anuncia.

Aquí resuenan los ecos de Borges –el mapa como reescritura del territorio–; Julio Cortázar –la simultaneidad del espacio en un reducido marco de tiempo–; Guy Debord –en sus avatares psicogeográficos–; Walter Benjamin –el verdadero plano de una ciudad es el que nos ayuda a perdernos–; o Lars Arrhenius –en el emplazamiento de un arte visual como narrativa de las circunstancias ciudadanas–.

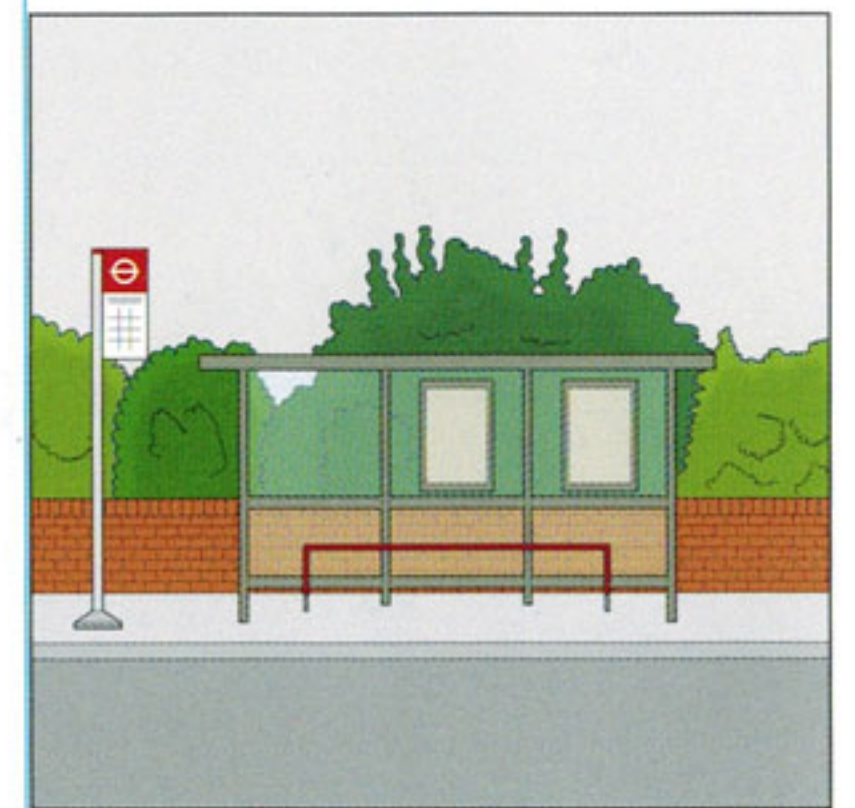
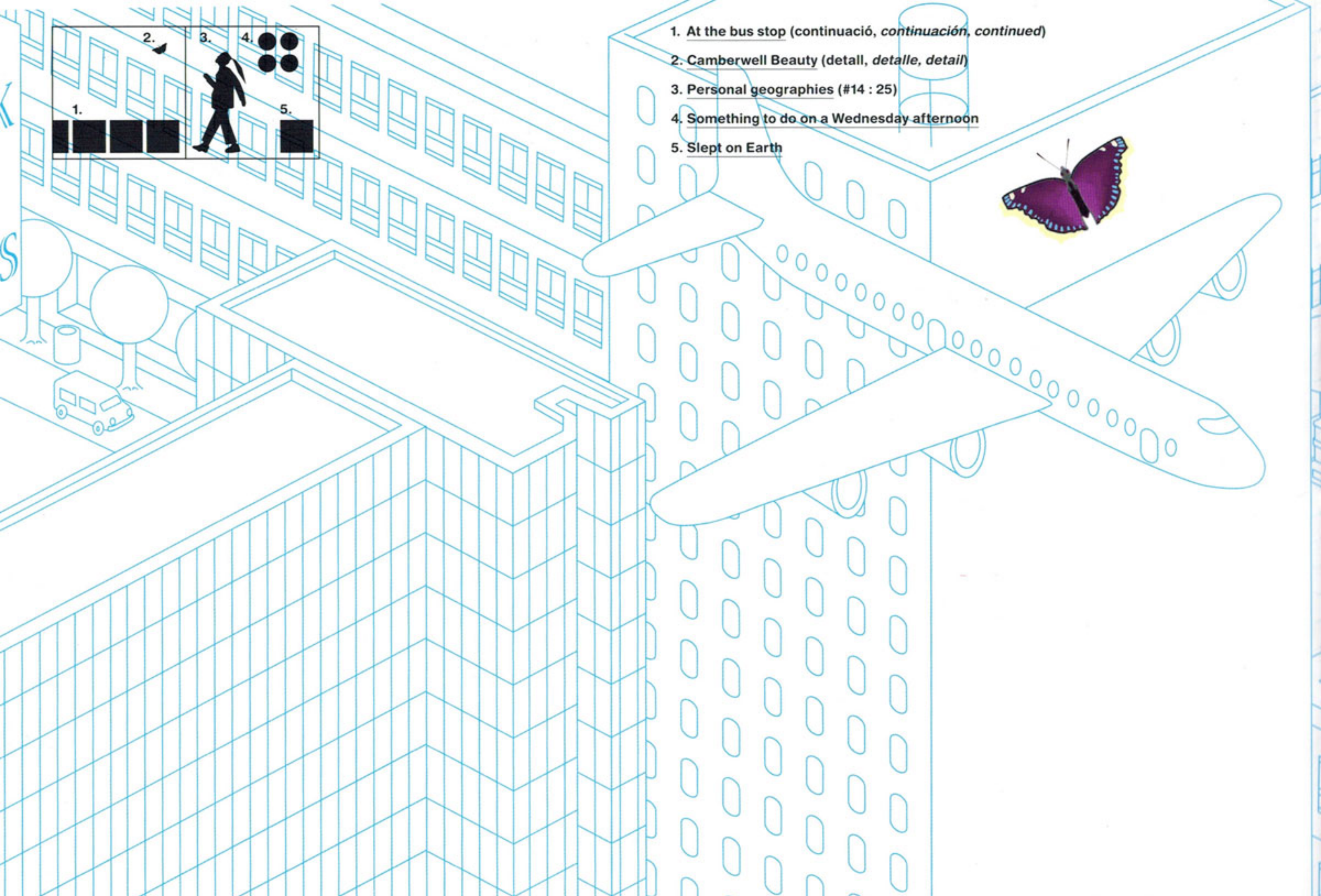
En la disposición y fragmentación de las piezas que aquí encontramos, Consol Rodríguez propone un pequeño manifiesto sobre los usos de la vida urbana. Y al despojarlo de índice, nos ofrece una guía para errar –en el doble sentido de error y de vagar sin rumbo– por las páginas sin número que representan su narración.

Ante el despliegue de estas geografías, al espectador se le abre un horizonte para realizar su propia lectura, una lectura culpable, con sus propios ardides y su propio equipaje. Un firmamento desde el que se percibe, todavía, algún desplazamiento inédito por la aventura urbana.



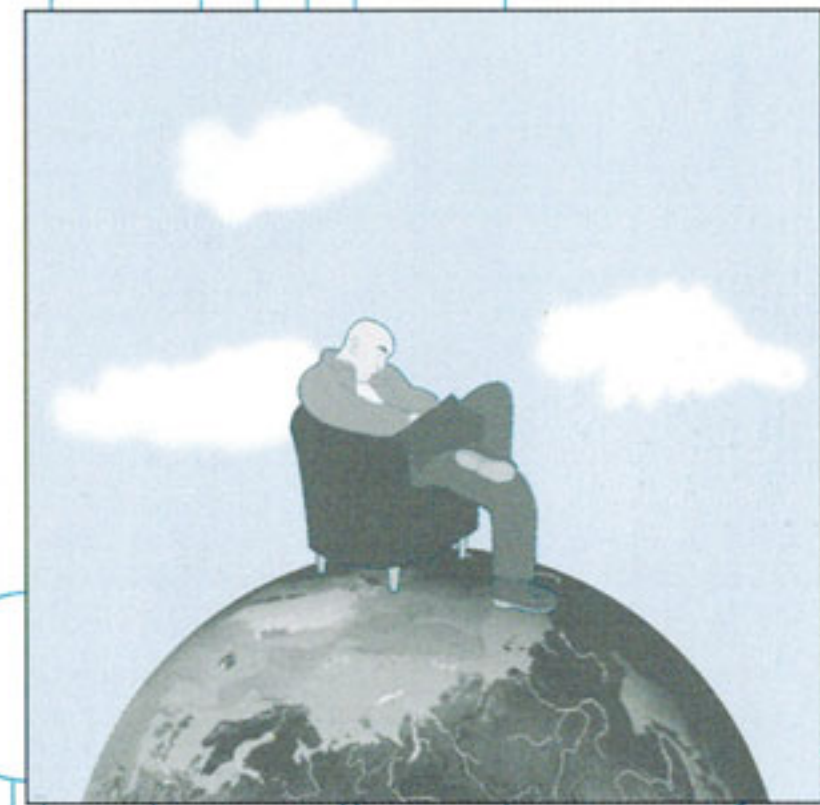


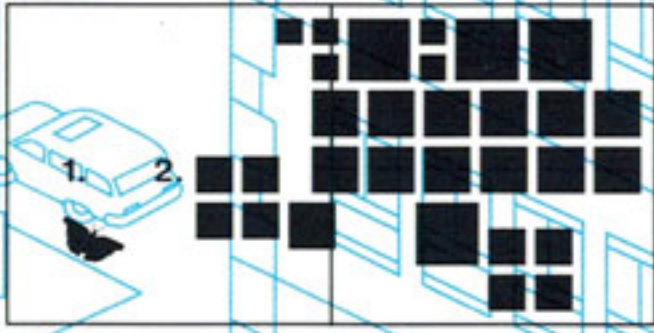
- 1. At the bus stop (continuació, continuación, continued)
- 2. Camberwell Beauty (detall, detalle, detail)
- 3. Personal geographies (#14 : 25)
- 4. Something to do on a Wednesday afternoon
- 5. Slept on Earth



e

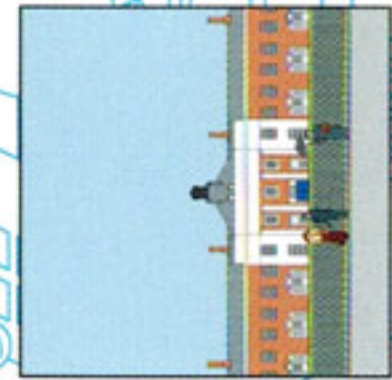
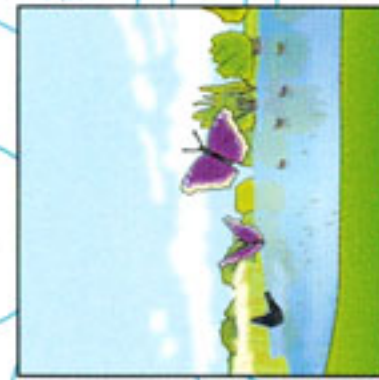
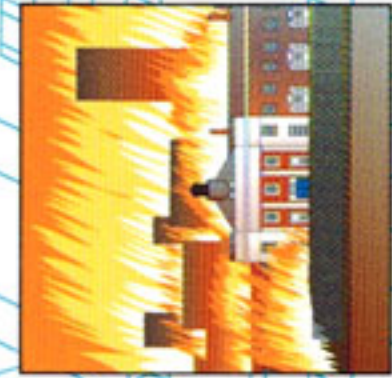
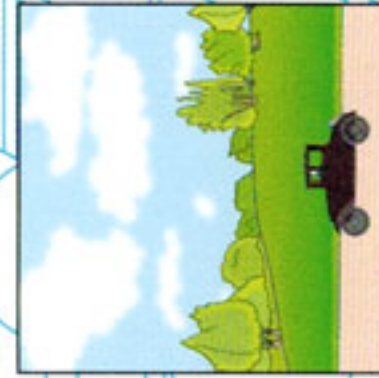
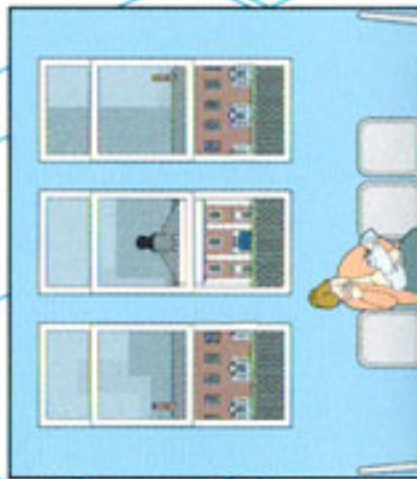
incredible

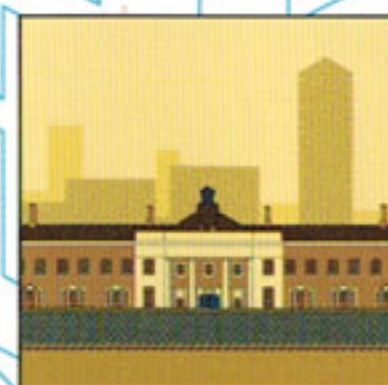
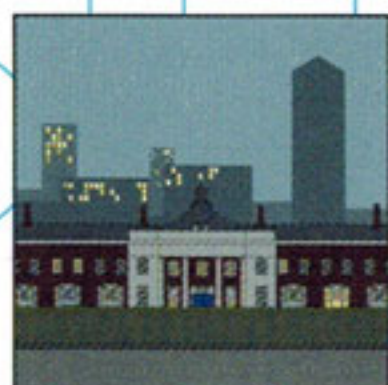
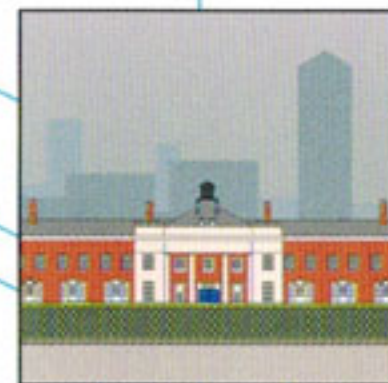
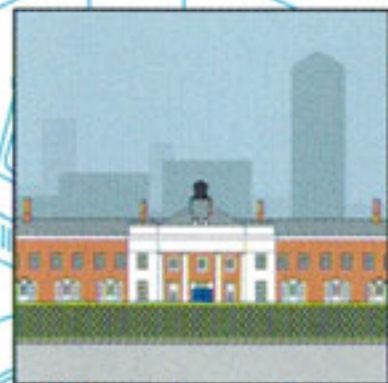
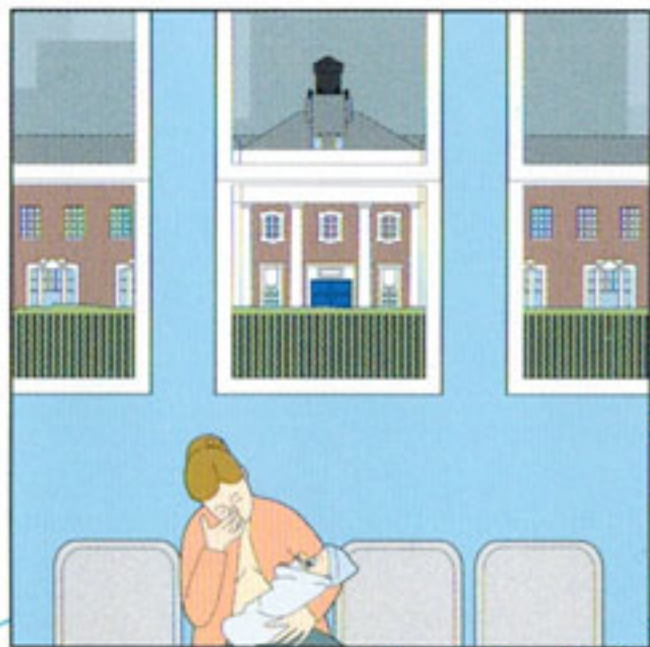
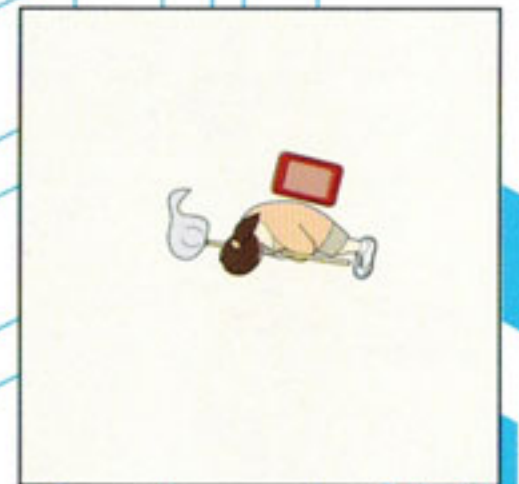
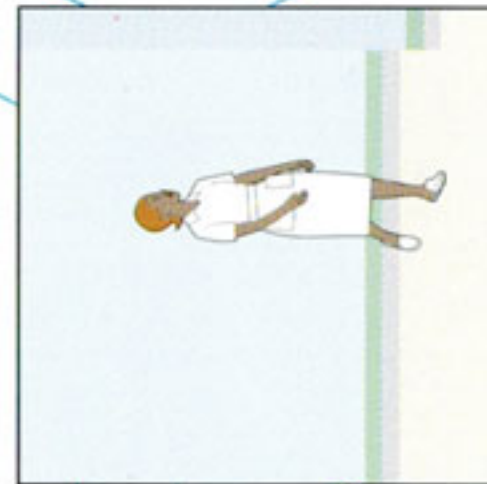
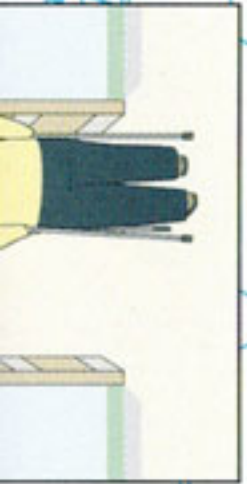
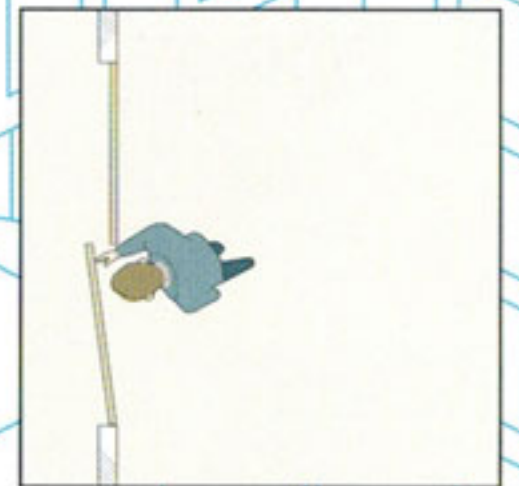
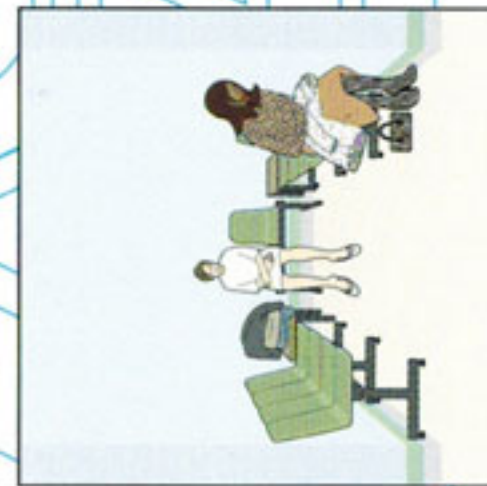
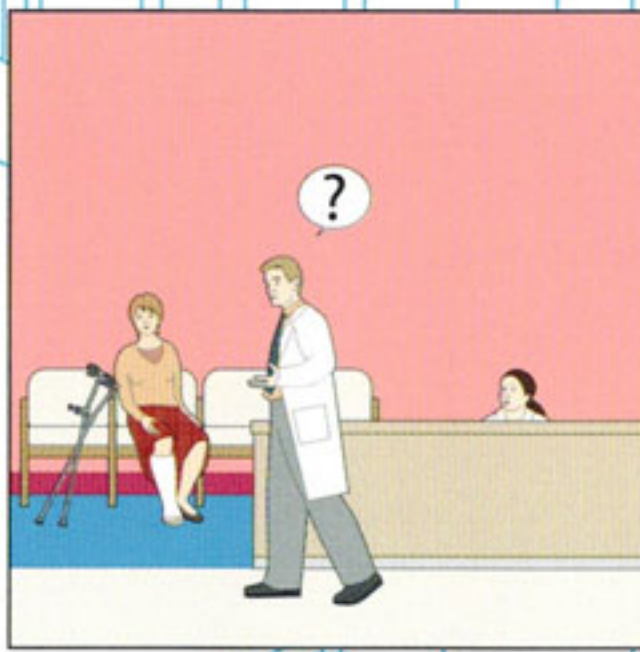




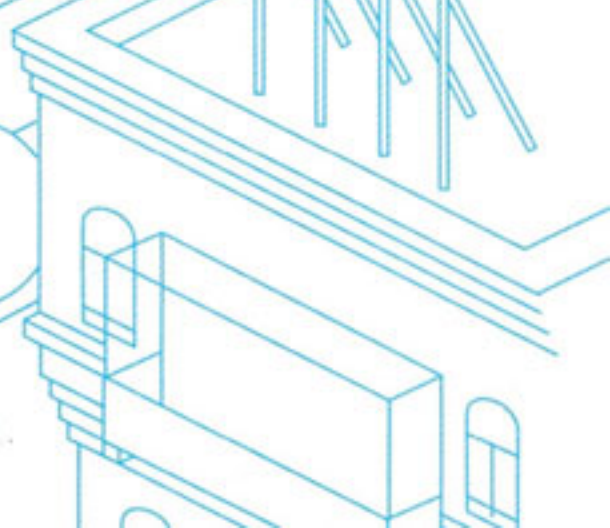
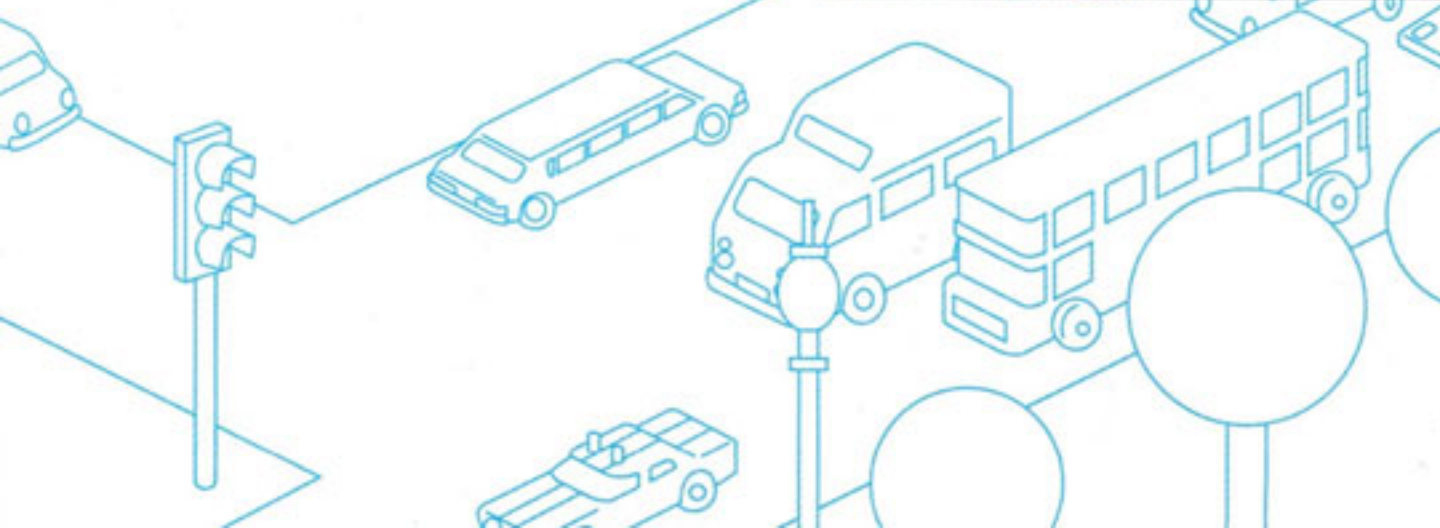
1. Camberwell Beauty (detail, *detalle*, detail)

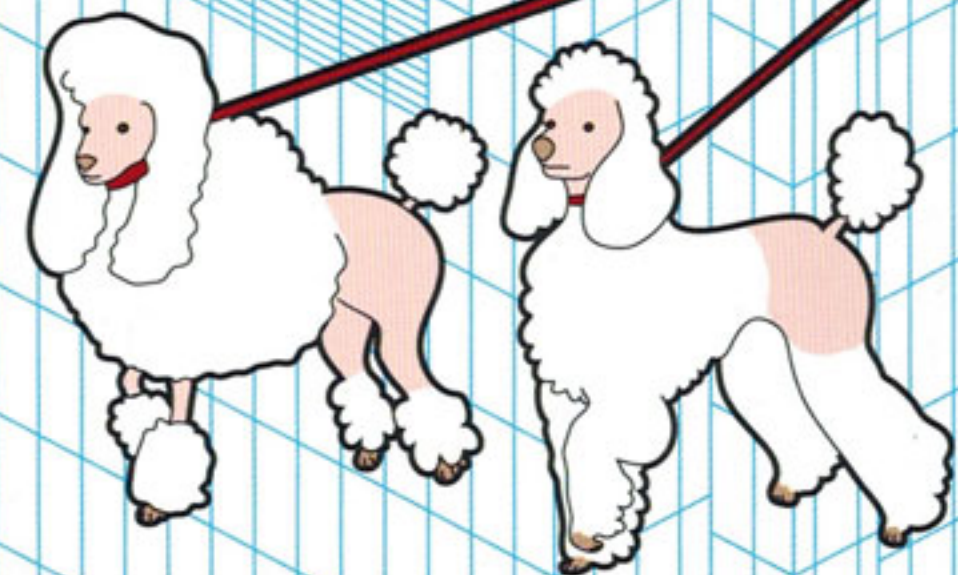
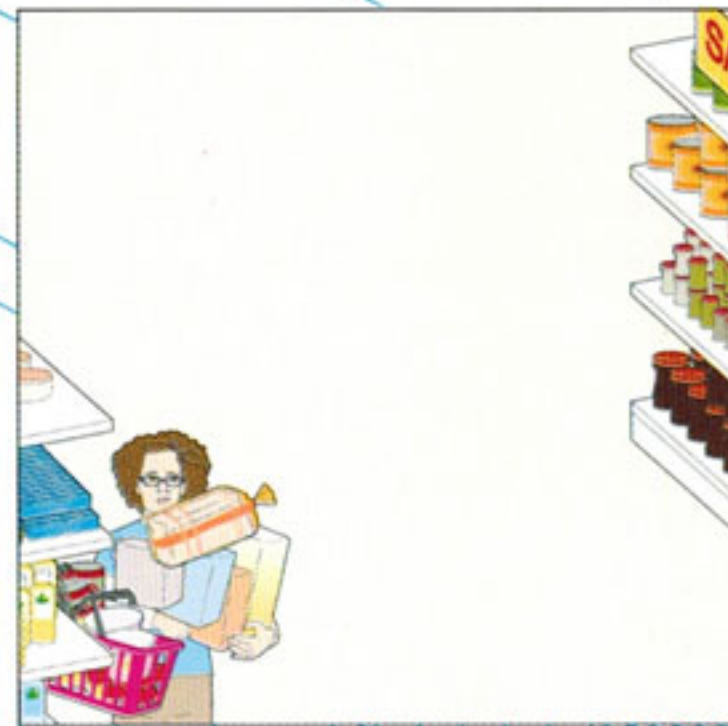
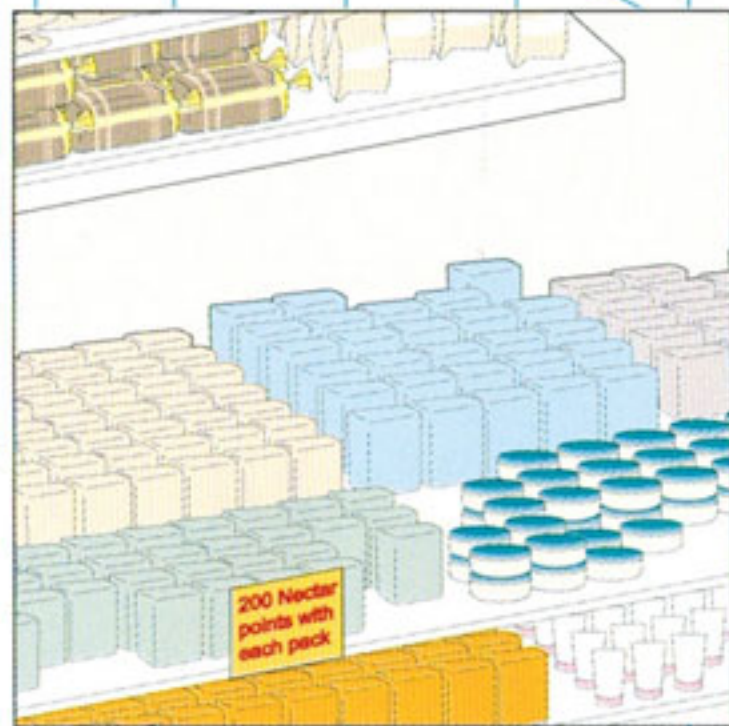
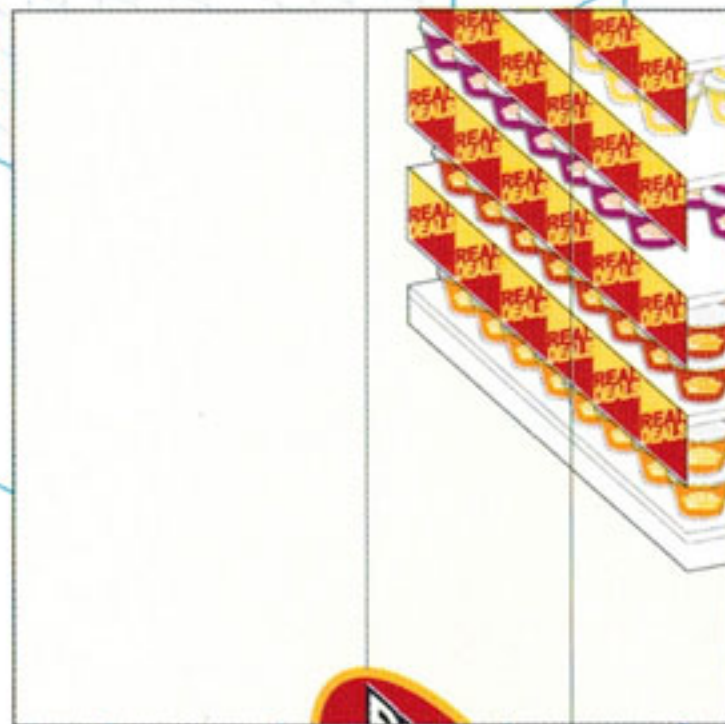
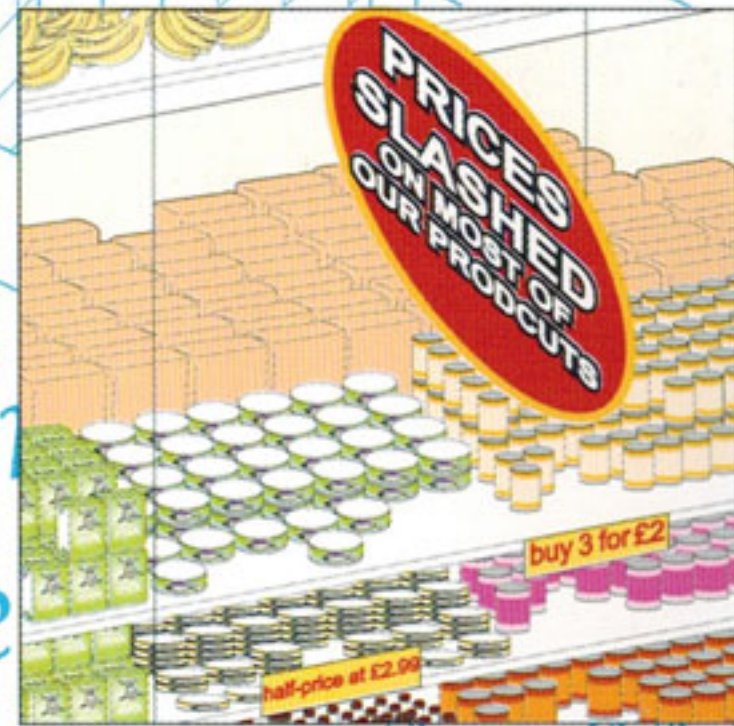
2. Waiting rooms, A and E, etc.



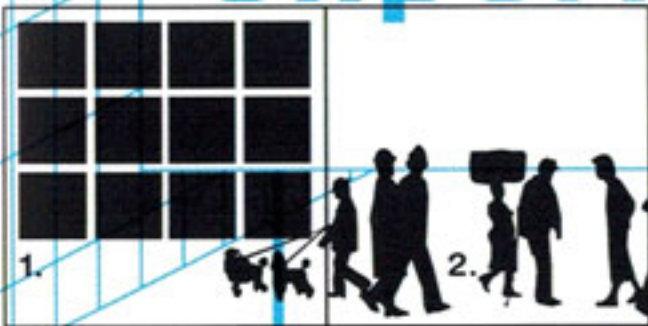


FLY FROM £0.99





experience ever!



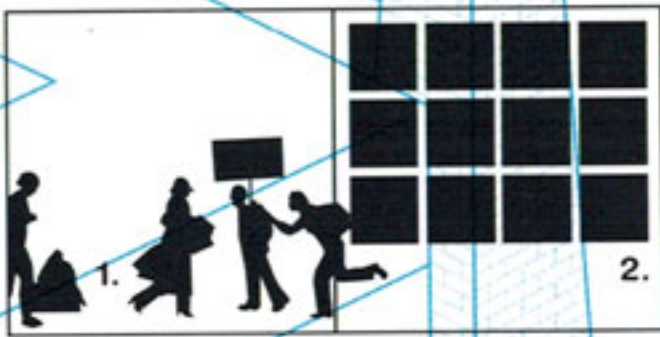
1. Stop and shop

2. Personal geographies (#10, #13, #15, #16, #23 : 25)

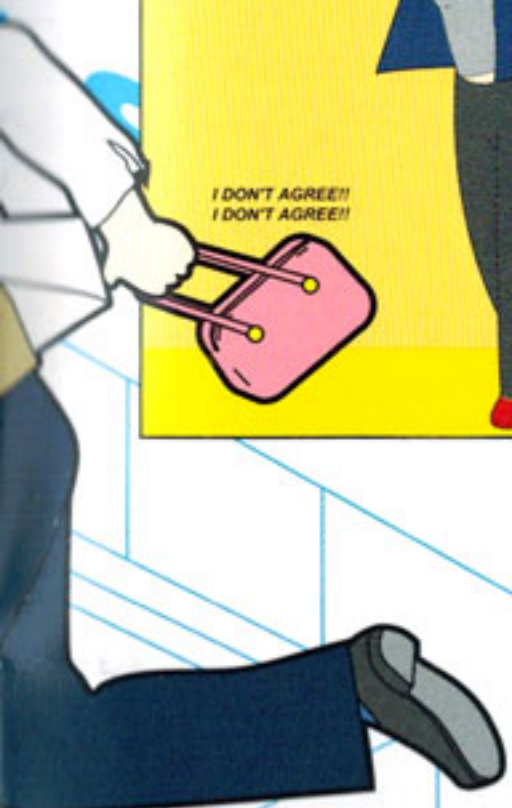
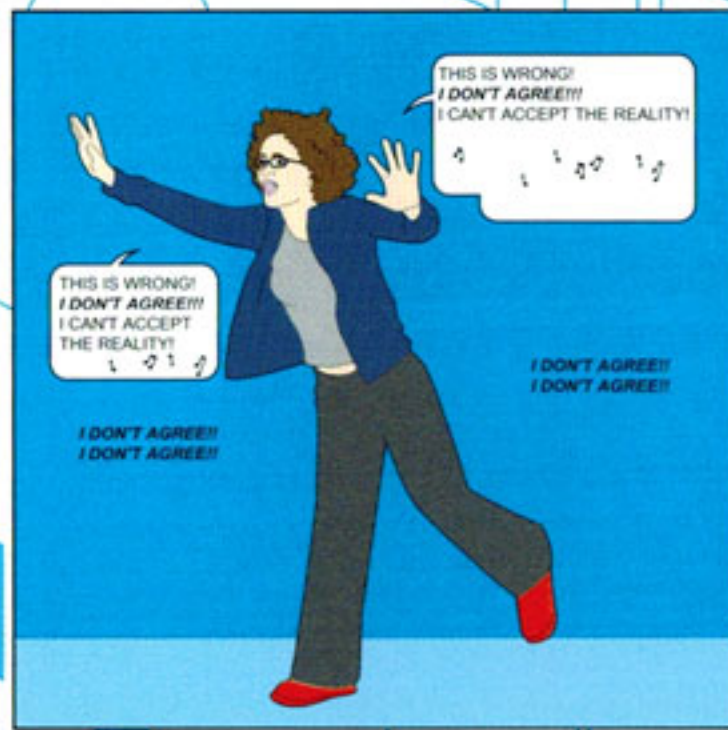
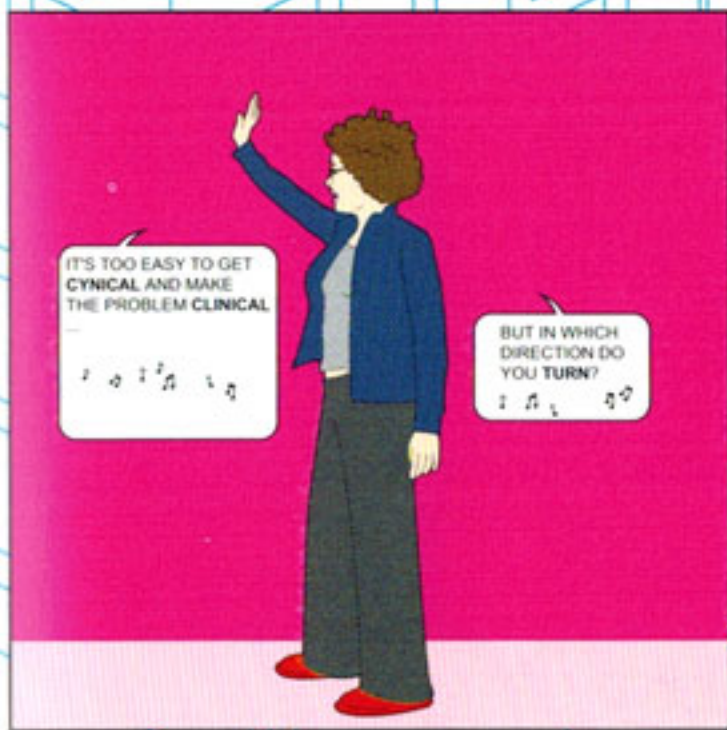
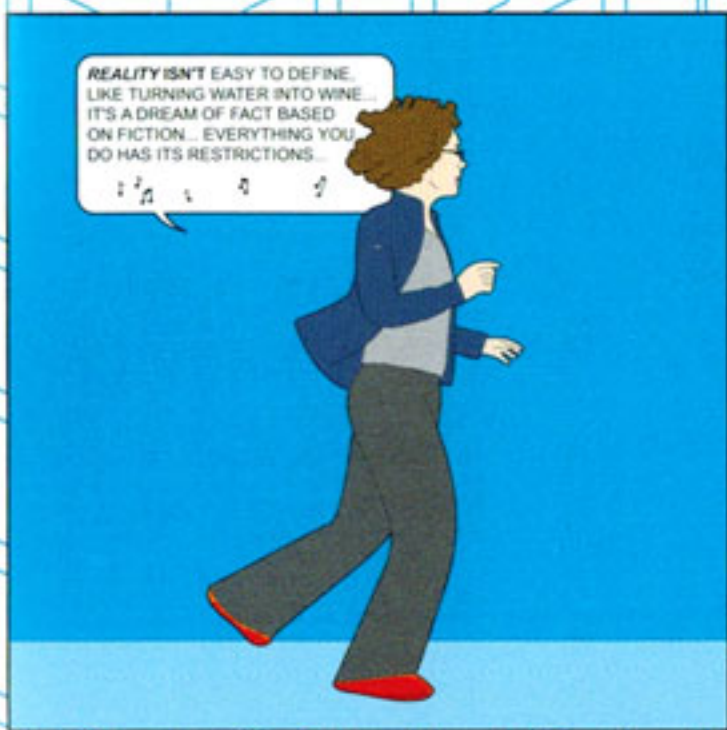


1. Personal geographies (#09, #24, #18, #17, #20 : 25)

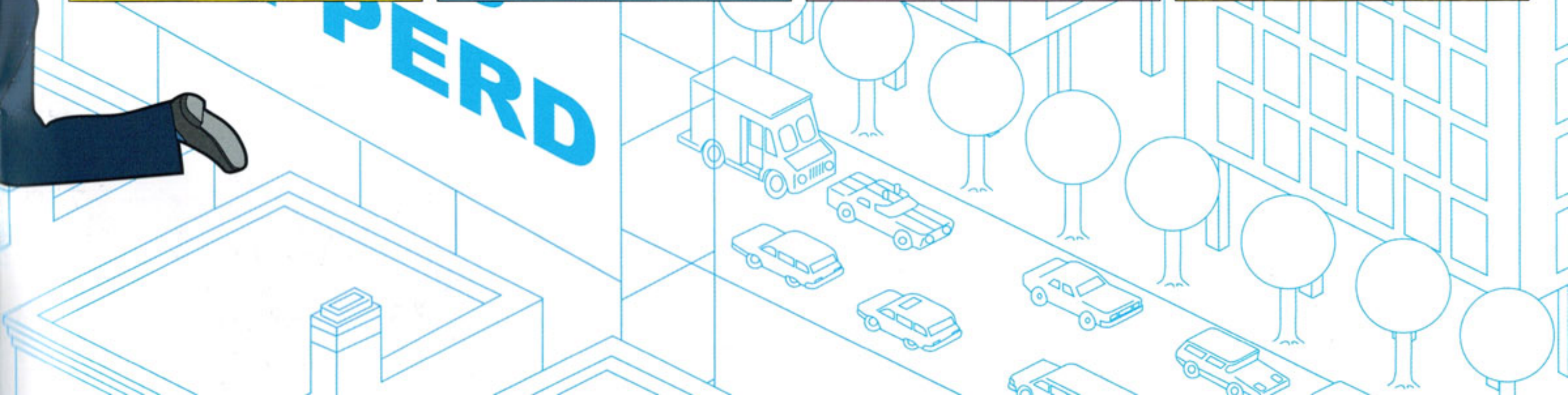
2. Street panto



INTERNET CAFE
← £1 per hour ←
- cheap international calls -



PERD



Biblioteca Comarcal Sebastià Juan Arbó
del 16 de juliol al 21 d'agost de 2005



espai d'arts visuals



Ajuntament d'Amposta



Generalitat de Catalunya
Departament de Cultura

BIAM



Biennal d'Art
Ciutat d'Amposta



Esardi
Escola d'Art i Disseny
d'Amposta

